

INSTRUKCJA OBSŁUGI

Inkubator na 30 jaj S30

Inkubator na 52 jaja S52



Model	S30	S52	
Napięcie zasilania	AC 220-240V		
Częstotliwość sieci	50/60Hz		
Moc	45W		
Typ wtyczki	Standardowe gniazdko EU		
Klasa wodoszczelności	IPX4		
Klasa izolacji	II		
Owoskop w zestawie	Nie		
Przezroczysta pokrywa	Tak		
Jednostka pomiaru temperatury	°C		
Zakres temperatury	20 – 39,5°C		
Ilość jaj	kurzych	30	52
	gęsich	10	18
	kaczyc	25	36
	gołębic	60	104
	maksymalna	60	104

**PRZED ZAINSTALOWANIEM I UŻYTKOWANIEM ZESTAWU NALEŻY ZAPOZNAĆ SIĘ Z INSTRUKCJĄ!
UŻYWAJ URZĄDZENIA ZGODNIE Z INSTRUKCJĄ. ZACHOWAJ JĄ DO WYKORZYSTANIA W PRZYSZŁOŚCI.**

INKUBATOR DO JAJEK S30 / S52

PRZECZYTAJ I ZASTOSUJ PONIŻSZE INSTRUKCJE BEZPIECZEŃSTWA.

Podczas używania urządzenia zachowaj podstawowe środki ostrożności, aby zmniejszyć ryzyko pożaru, porażenia prądem i obrażeń ciała, w tym:



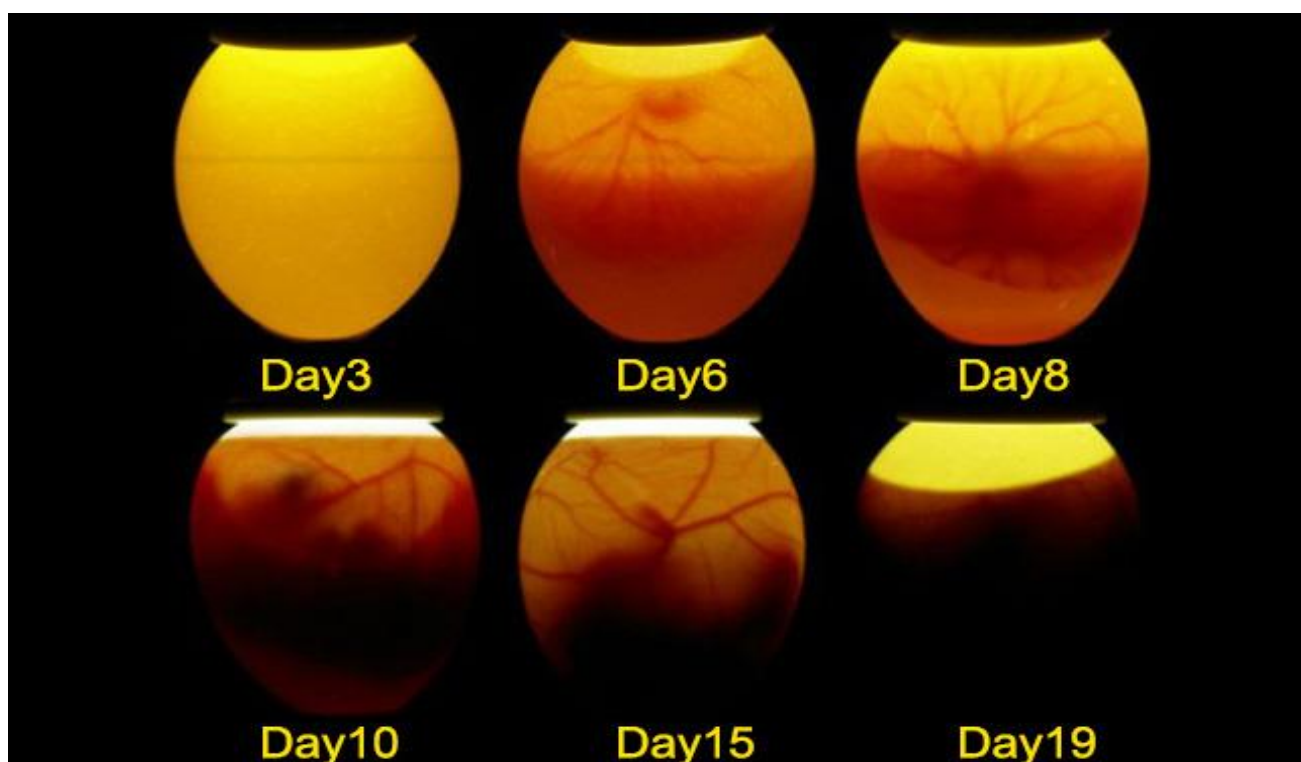
- Zawsze uważnie przeczytaj całą instrukcję i stosuj jej zalecenia.
- Ilustracje w niniejszej instrukcji obsługi mają charakter poglądowy i w niektórych szczegółach mogą różnić się od rzeczywistego wyglądu produktu.
- Urządzenie mogą obsługiwać osoby sprawne fizycznie, zdolne do jego obsługi i odpowiednio wyszkolone, które zapoznały się z niniejszą instrukcją oraz zostały przeszkolone w zakresie bezpieczeństwa i higieny pracy.
- Dzieci w wieku powyżej 8 lat mogą korzystać z urządzenia tylko pod bezpośrednim nadzorem dorosłego.
- Dzieci w wieku do 8 lat nie mogą korzystać z urządzenia. Trzymać z dala od zwierząt.
- Urządzenie nie jest zabawką! Dzieci powinny być pilnowane, aby nie bawiły się nim.
- Niedozwolone jest obsługiwanie urządzenia w stanie zmęczenia, choroby, pod wpływem alkoholu, narkotyków lub leków, które ograniczają w istotnym stopniu zdolności obsługi.
- Nie należy używać urządzenia w pomieszczeniach o bardzo dużej wilgotności oraz w bezpośrednim pobliżu zbiorników z wodą. Nie wolno dopuszczać do zamoczenia urządzenia (oprócz komory do tego przeznaczonej).
- Nie wolno dotykać urządzenia mokrymi lub wilgotnymi rękami
- Nie wolno zasłaniać otworów wentylacyjnych urządzenia.
- Wtyczka urządzenia musi pasować do gniazdka. Nie modyfikować wtyczki!
- Nie należy używać przewodu zasilającego w sposób niewłaściwy. Nigdy nie używać go do przenoszenia urządzenia. Nie ciągnąć za przewód w celu wyciągnięcia wtyczki – zawsze trzymaj za wtyczkę wyciągając z gniazdka. Trzymać przewód z dala od źródeł ciepła, oleju, ostrym krawędzi lub ruchomych części. Uszkodzone lub poplątane przewody stwarzają ryzyko porażenia prądem.
- Zabrania się używania urządzenia, jeżeli przewód zasilający jest uszkodzony lub nosi wyraźne ślady zużycia. Taki przewód musi być wymieniony przez wykwalifikowanego elektryka lub serwis producenta.
- Nieużywane urządzenie należy przechowywać w miejscu niedostępnym dla dzieci oraz osób nieznających urządzenia lub tej instrukcji obsługi. Urządzenia elektryczne są niebezpieczne w rękach niedoświadczonych użytkowników.
- Przed każdym użyciem należy sprawdzić, czy urządzenie nie posiada uszkodzeń ogólnych lub związanych z elementami ruchomymi (pęknięcia części) oraz wszelkie inne warunki, które mogą mieć wpływ na bezpieczne działanie urządzenia. W przypadku uszkodzenia, oddać urządzenie do naprawy przed użyciem.
- Zabrania się przesuwania, przestawiania i obracania pracującego urządzenia.
- Należy regularnie czyścić urządzenie, aby nie dopuścić do trwałego osadzenia się zanieczyszczeń.
- Niektóre elementy urządzenia mogą się nagrzewać w trakcie pracy. W celu uniknięcia obrażeń, należy zachować ostrożność podczas dotykania tych powierzchni.
- Regularnie kontrolować poziom wody w inkubatorze. Zaleca się wlewanie ciepłej wody przy pomocy odpowiedniego dozownika. Podczas wlewania odłącz urządzenie od zasilania!
- Nie używaj urządzenia po upadku.
- Używaj urządzenia tylko zgodnie z instrukcją. Wszelkie odstępstwa grożą pożarem, porażeniem prądem lub uszkodzeniem ciała. Dbaj o swoje zdrowie i życie.
- Tylko do użytku wewnętrznego.
- **Zachowaj niniejszą instrukcję.**

Opis

Urządzenie wyposażone jest w grzałkę i wentylator wymuszający cyrkulację powietrza. Na panelu kontrolnym znajdują się kontrolki pracy, wskaźnik temperatury oraz klawisze funkcyjne. Pojemnik na jajka posiada 30/52 miejsca. Inkubator posiada przeźroczystą pokrywę.

Wskazówki dotyczące inkubacji:

- Pierwszym krokiem do wyklucia jest wybór najlepiej zapłodnionych jaj. Więc jak wybrać? Zapłodnione jaja muszą być świeże i najlepiej w ciągu 4-7 dni po zniesieniu. Najlepsza temperatura do trzymania zapłodnionych jaj to 10-15 °C. Zapłodnione jajo pokryte jest warstwą sproszkowanej substancji, której surowo zabrania się wkładania do lodówki i mycia.
- Powierzchnia skorupy jaja musi być pozbawiona deformacji, pęknięć oraz plam.
- Nie ma potrzeby dokonywać dezynfekcji zapłodnionych jaj. Ponieważ niewłaściwa dezynfekcja może zmniejszyć wskaźnik wylęgania. Tylko upewnij się, że powierzchnie jaj są czyste i bez plam.
- Umieszczając jajka w maszynie do wylęgu, kieruj je ostrą stroną do dołu.
- Podczas inkubacji wymagane jest prawidłowe działanie i uważna obserwacja. Dodawaj wodę do maszyny co 1 do 2 dni (zależy to od środowiska i zawartości wody w maszynie). Obracanie jaj ręcznie dwa razy dziennie (trzymając zapłodnione jaja ostro do dołu, obracaj w lewo i prawo pod kątem 45 ° około 3-4 razy. Cały proces należy wykonywać delikatnie i powoli).
- Zapłodnione jajo nie może być testowane świecą jajową w pierwszych czterech dniach wylęgu, aby uniknąć spadku temperatury w inkubatorze oraz powierzchni.
- Pierwsze badanie jaja (po 5 do 6 dniach): głównie w celu sprawdzenia zapłodnienia jaj, odrzuć jaja niezapłodnione i martwe
- Drugie badanie jaja (11 do 12 dni): głównie w celu sprawdzenia rozwoju zarodka jajowego, dobrze rozwinięty zarodek jest powiększony, z naczyniami krwionośnymi wewnątrz, a komora powietrzna jest duża i ostro odgraniczona.
- Trzecie badanie jaja (16 do 17 dni): Światło ze spiczastej strony, dobrze rozwinięty zarodek jest większy, w pełni jaja i w większości miejsc pozbawiony światła. Jeśli jest to martwe jajo, naczynia krwionośne w jaju są zamazane, części żółte w pobliżu komory powietrznej, granica między jajkiem a komorą powietrzną nie jest wyraźna.
- Zwiększanie wilgotności i obniżanie temperatury w okresie lęgowym, zapobiega parowaniu wody, gdy pisklę dziobie skorupkę jajka, aby zapobiec odwodnieniu w długim okresie wylęgu. Temperatura nie powinna przekraczać 37,5 °C w 19-21 dniu. Nie otwieraj często pokrywy, gdy inkubator pracuje.



Użytkowanie

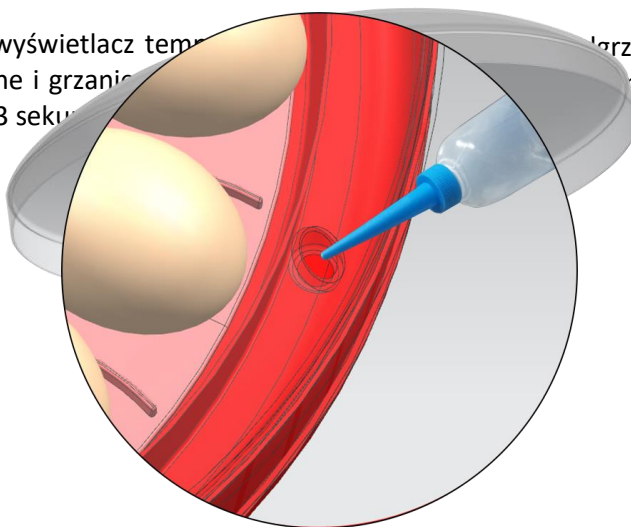


Zawartość zestawu

Gniazdo zasilania

Upewnij się, że wentylator, wyświetlacz temperatury i wilgotności, klawisze funkcyjne i grzałka rusza jajami przez 10-13 sekund.

Przekaźnik grzeje inkubator 20-30 minut po włączeniu. Nie rozpoczynaj inkubowania.



Uwaga!

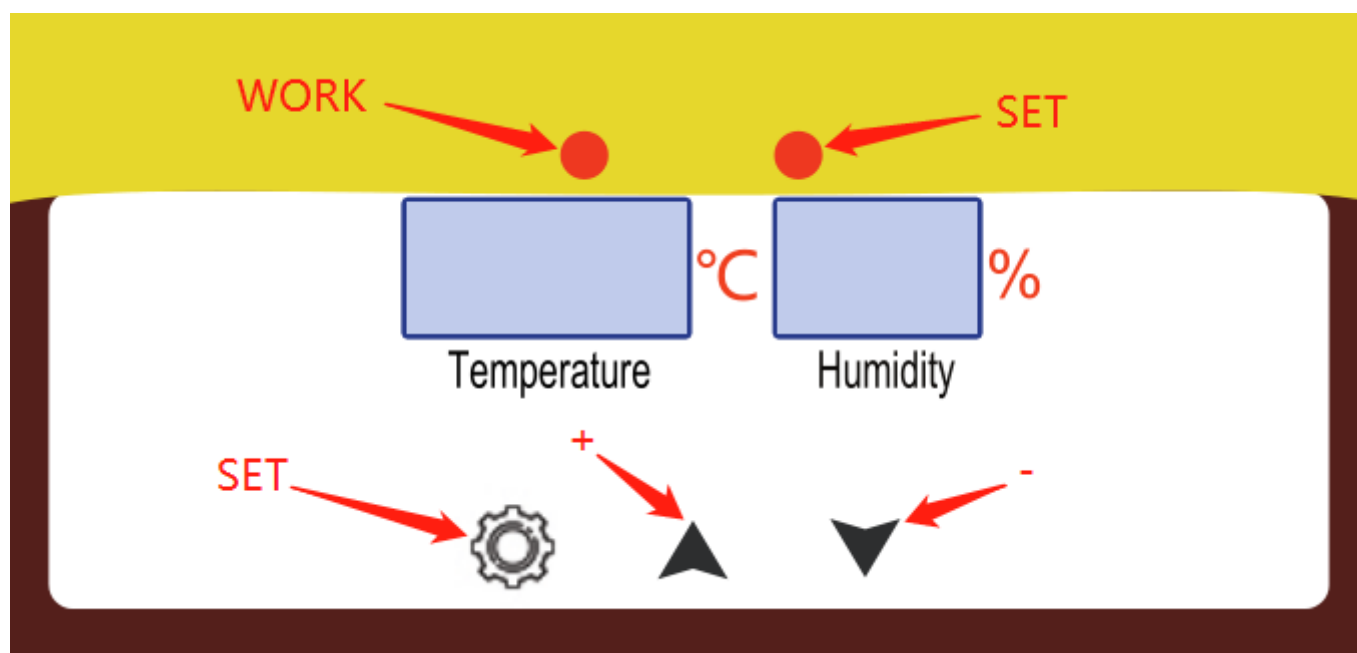
1. Upewnij się o odłączeniu kabla zasilania przed otwarciem pokrywy.
2. Wkładaj do inkubatora tylko zapłodnione jaja.
3. Po skończonym wylęgu, pokrywa i spód urządzenia powinny zostać wysuszone osobno strumieniem powietrza, aby uchronić elementy elektroniczne przed uszkodzeniem przez zgromadzoną przez długi czas wilgoć.

Rozpakowanie i ustawianie.


Test inkubatora i pierwsze użycie:



Zaleca się przeprowadzenie testu urządzenia przed wylęgiem jaj lub w przypadku wadliwych inkubowanych jaj. Podczas badania nie wkładać żadnych jaj do inkubatora.


1. Podłącz przewód zasilający do gniazda AC 230V. Lewa kontrolka na panelu zacznie się świecić
2. Włącza się także grzałka.
3. Otwórz inkubator i napełnij kanał wodny, co pomoże stopniowo zwiększyć wilgotność (preferowana jest ciepła woda).
4. Przed rozpoczęciem inkubacji, podgrzej wstępnie urządzenie przez 20-30 minut. Sprawdź, czy ustawiona temperatura to 38°C. Ustaw odpowiednią temperaturę.
5. Sprawdź działanie panelu kontrolnego.
6. Odłącz urządzenie i otwórz pokrywę.
7. Włóż zapłodnione jaja do inkubatora, zamknij pokrywę i włącz z powrotem urządzenie.
8. Odstęp między obracaniem jaj jest ustawiony na 2 godziny. Proszę zwrócić szczególną uwagę na obracanie jaj przy pierwszym użyciu. Jajka delikatnie toczą się w prawo i w lewo przez 10-13 sekund. Nie zakładaj osłony do obserwacji.




Ustawianie temperatury:

Wciśnij raz przycisk  - włączy się kontrolka „SET”.

Wciśnij  lub  aby ustawić żądaną temperaturę.

Wciśnij znowu przycisk  aby potwierdzić ustawioną temperaturę.

Zakres ustawiania temperatury to 20 – 39,5°C.

Wciśnij długo przycisk  aby przetestować obracanie jaj.

Czerwona dioda po lewej stronie panelu sterowania pokazuje działanie ogrzewania. Gdy jest zapalona, inkubator się podgrzewa.

Rozwiązywanie problemów

1) W przypadku nie działania urządzenia po podłączeniu do zasilania należy:

- sprawdzić, czy bezpiecznik, na którego obwodzie jest gniazdko, nie jest wyłączony
- sprawdzić, czy urządzenie jest podłączone prawidłowo do gniazdko i czy gniazdko nie jest uszkodzone
- sprawdzić, czy kabel zasilający nie jest uszkodzony
- sprawdzić, czy urządzenie nie jest uszkodzone

Jeżeli po sprawdzeniu powyższego, kontrolki nie świecą się, należy oddać urządzenie do specjalistycznego serwisu lub skontaktować się z dystrybutorem.

2) W przypadku, gdy urządzenie się włącza (świeci się kontrolka pracy), a inkubator w środku nie grzeje, doszło prawdopodobnie do uszkodzenia grzałki - należy urządzenie oddać do specjalistycznego serwisu lub skontaktować się z dystrybutorem.

3) W przypadku, gdy któraś część urządzenia nadmiernie się nagrzewa, doszło prawdopodobnie do uszkodzenia wentylatora - należy urządzenie oddać do specjalistycznego serwisu lub skontaktować się z dystrybutorem.

W przypadku problemów z urządzeniem pod żadnym pozorem nie otwieraj go w celu naprawy. Przeczytaj jeszcze raz uważnie instrukcję i postępuj zgodnie z jej zaleceniami. Próba otworzenia inkubatora może spowodować jego zniszczenie oraz uszkodzenia mienia i ciała osoby. Każda ingerencja w urządzenie będzie skutkować utratą gwarancji. Skontaktuj się z dystrybutorem w celu rozwiązania problemu.

Konserwacja

Przed czyszczeniem urządzenia należy je wyłączyć i wyjąć wtyczkę z kontaktu oraz pozostawić do ostygnięcia. Zewnętrzną powierzchnię można wytrzeć suchą ściereczką z mikrofibry w celu usunięcia kurzu lub wilgotną ściereczką (bez silnych detergentów) w celu usunięcia zabrudzeń, a następnie suchą w celu wysuszenia powierzchni. Nie używaj płynów i proszków do czyszczenia lub polerowania mebli. Zawarte w nich substancje ścierne mogą spowodować uszkodzenie powierzchni. Jeżeli urządzenie nie będzie używane przez dłuższy czas, wyjmij wtyczkę z gniazdko. W ten sposób można składować inkubator przed krótki czas. W przypadku dłuższego przechowywania bez użycia, zaleca się zabezpieczyć wtyczkę przed niezamierzonym włączeniem i przykryć go materiałem przeciw kurzowi.

Normy i certyfikaty

Urządzenie jest oznaczone znakiem CE i zgodne z wszystkimi odpowiednimi normami bezpieczeństwa. Spełnia również wszystkie wymagane normy bezpieczeństwa zdrowia i środowiska. Raporty oraz certyfikaty z przeprowadzonych testów są do wglądu na żądanie klienta.

Gwarancja

Produkt nasz jest objęty 24 miesięczną gwarancją producenta. Zaczyna się od dnia dostarczenia produktu i obowiązuje na terenie Rzeczypospolitej Polskiej. W przypadku wystąpienia szkody w ciągu 24 miesięcy od daty dostarczenia produktu producent dołoży wszelkich starań, aby dokonać naprawy urządzenia. Jeśli naprawa nie powiedzie się, urządzenie należy wymienić na nowy lub identyczny pod względem specyfikacji technicznych. W przypadku niedostępności klient ma prawo do zamiany na urządzenie równoważne pod względem ceny i jakości. Obniżka ceny, odstąpienie od umowy kupna lub reklamacje szkody nie są objęte umową gwarancyjną. Gwarancja nie wpływa na żadne prawne lub umowne roszczenia odszkodowawcze.

Recycling i utylizacja

Prosimy o prawidłową utylizację urządzenia oraz opakowania. To urządzenie zawiera materiały i substancje, które są szkodliwe dla środowiska.

- Nie wyrzucaj urządzenia razem z odpadami domowymi
- Zabierz urządzenie do punktu zbiórki odpadów elektronicznych.

Zawartość zestawu:

- Urządzenie – inkubator do jajek,
- Kabel zasilania,
- Butelka do wody,
- Pianka ochronna,
- Instrukcja obsługi.

Importer:

LINBOX POLSKA sp. z o.o.
OGRODOWA 3
27-500 OPATÓW
NIP: 863-170-62-80

